

谷物拍卖及小麦上市 盘面小幅反弹

银河农产品

研究员：刘大勇

期货从业证号：F03107370

投资咨询证号：Z0018389



银河期货暖❤️服务 | 未来可期
与您一起迎接未来
Futures - Future

第一章 综合分析与交易策略

2

第二章 核心逻辑分析

4

第三章 周度数据追踪

11

玉米：6月USDA报告产量持平，但库存略增加，美玉米报告略利空，美玉米07回落到420美分/蒲以下，但美玉米种植面积减少，6-8月仍有天气影响，预计美玉米07合约410美分/蒲附近有支撑。中国进口美玉米配额内关税11%，高粱为12%，美玉米进口利润较高，巴西进口利润较高。**本周糙米第二次拍卖，投放100万吨，成交63万吨，目前基本1个月2次拍卖。小麦陆续上市，小麦价格持续下滑，小麦替代增多。本周进口玉米投放20万吨，成交19万吨。东北玉米回落，港口玉米稳定，华北玉米上量减少，玉米现货反弹。**糙米拍卖持续，进口玉米开始拍卖，叠加小麦大量上市冲击，玉米现货相对偏弱。华北玉米基层量仍偏多，预计玉米底部波动，关注拍卖及新玉米生长情况。预计玉米现货短期偏弱，09玉米窄幅震荡。

淀粉：淀粉厂开机率上升，下游提货增加，淀粉库存继续下降，库存低于去年。华北玉米上量减少，玉米现货反弹，淀粉现货偏弱，且副产品价格偏弱，深加工亏损仍较大。预计6月中旬东北深加工部分企业检修，玉米现货相对稳定，预计07玉米淀粉底部震荡。

【交易策略】

美玉米6月报告略利空，产区天气良好，美玉米小幅回落，但新季美玉米面积减少，后期仍有天气影响，预计美玉米07合约410美分/蒲附近有支撑。糙米及进口玉米拍卖，新季小麦集中上市，目前华北基层玉米量仍偏多，但贸易商囤货成本偏高，玉米现货整体偏弱。**预计短期玉米现货相对偏弱，预计07玉米仍会窄幅震荡。**

- 1.单边：美玉米07可以尝试410美分/蒲附近尝试买入。09玉米可以考虑2360以上尝试短空。
- 2.套利：79淀粉反套,09玉米和淀粉价差逢低做扩。
- 3.期权：09玉米逢高累沽策略(以上观点仅供参考，不作为入市依据)

第一章 综合分析 with 交易策略 2

第二章 核心逻辑分析 4

第三章 周度数据追踪 11

国际—美玉米小幅回落

USDA全球6月玉米供需平衡表

国家	月份	期初库存	产量	进口	国内饲料使用量	国内总需求	出口	期末库存
主要玉米出口国								
世界	5月预测	296.95	1295.38	198.59	829.26	1314.79	206.91	277.54
	6月预测	303.36	1300.38	199.63	832.56	1322.52	207.61	281.22
	变化值	6.41	5	1.04	3.3	7.73	0.7	3.68
美国	5月预测	54.41	406.29	0.64	154.95	331.61	80.01	49.71
	6月预测	54.48	406.29	0.64	154.95	331.61	80.01	49.78
	变化值	0.07	0	0	0	0	0	0.07
阿根廷	5月预测	3.81	55	0.01	12.8	17.3	38	3.51
	6月预测	4.71	55	0.01	13	17.7	38	4.01
	变化值	0.9	0	0	0.2	0.4	0	0.5
巴西	5月预测	11.58	139	1.8	65	97	44	11.38
	6月预测	12.3	139	1.8	65	98	44	11.1
	变化值	0.72	0	0	0	1	0	-0.28
乌克兰	5月预测	2.75	30	0.01	5.5	7.2	23	2.56
	6月预测	2.75	30	0.01	5.5	7.2	23	2.56
	变化值	0	0	0	0	0	0	0

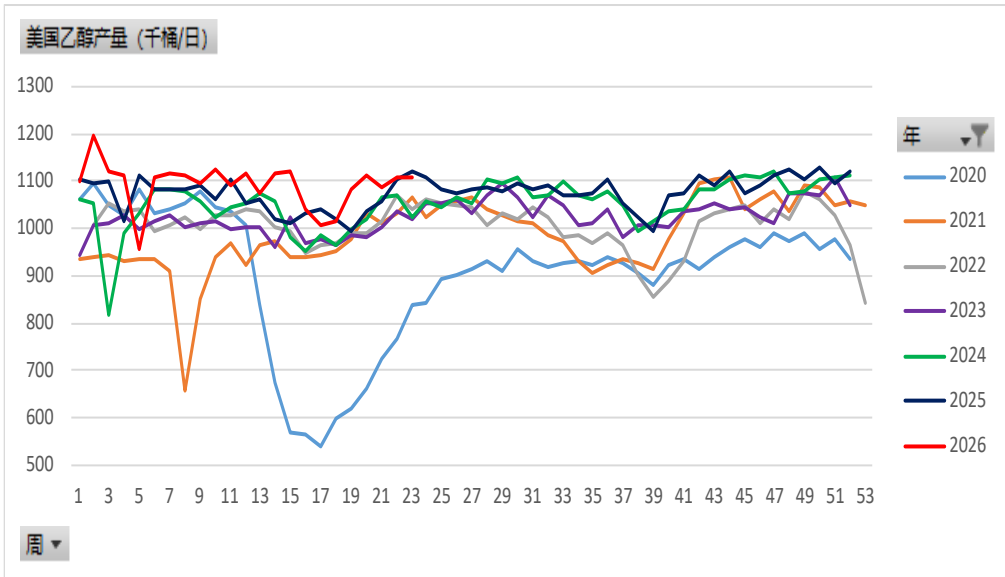
USDA6月美玉米供需表

USDA美玉米供需平衡表 (单位: 百万英亩, 蒲/英亩, 百万蒲) 银河期货、USDA												
年度	19/20	20/21	21/22	22/23	23/24	25/26 (5)	25/26 (6)	环比	26/27 (5)	26/27 (6)	环比	年度变化
种植面积	89.7	90.7	93.3	88.2	94.6	98.8	98.8	0	95.3	95.3	0	-3.5
收获面积	81.3	82.3	85.3	78.7	86.5	91.3	91.3	0	87.4	87.4	0	-3.9
单产	167.5	171.4	176.7	173.4	177.3	186.5	186.5	0	183	183	0	-3.5
期初库存	2221	1919	1235	1377	1360	1551	1551	0	2142	2145	3	594
产量	13620	14111	15074	13651	15341	17021	17021	0	15995	15995	0	-1026
进口量	42	24	24	39	28	25	28	3	25	25	0	-3
总供应量	15883	16054	16333	15067	16729	18597	18600	3	18162	18165	3	-435
饲用消费	5897	5597	5718	5486	5842	6200	6200	0	6100	6100	0	-100
食种和工业	6287	6471	6766	6558	6869	6955	6930	-25	6955	6955	0	25
乙醇及副产品	4857	5033	5326	5176	5478	5600	5575	-25	5600	5600	0	25
国内总消费	12184	12068	12484	12044	12711	13155	13130	-25	13055	13055	0	-75
出口量	1778	2753	2471	1661	2255	3300	3325	25	3150	3150	0	-175
总使用量	13962	14821	14955	13705	14966	16455	16455	0	16205	16205	0	-250
期末库存	1921	1233	1378	1362	1763	2142	2145	3	1957	1960	3	-185
库消比	13.76%	8.32%	9.21%	9.94%	11.78%	13.02%	13.04%	0.02%	12.08%	12.10%	0.02%	-0.94%
平均预测价	3.56	4.53	6	6.54	4.55	4.15	4.15	0	4.4	4.4	0	0.25

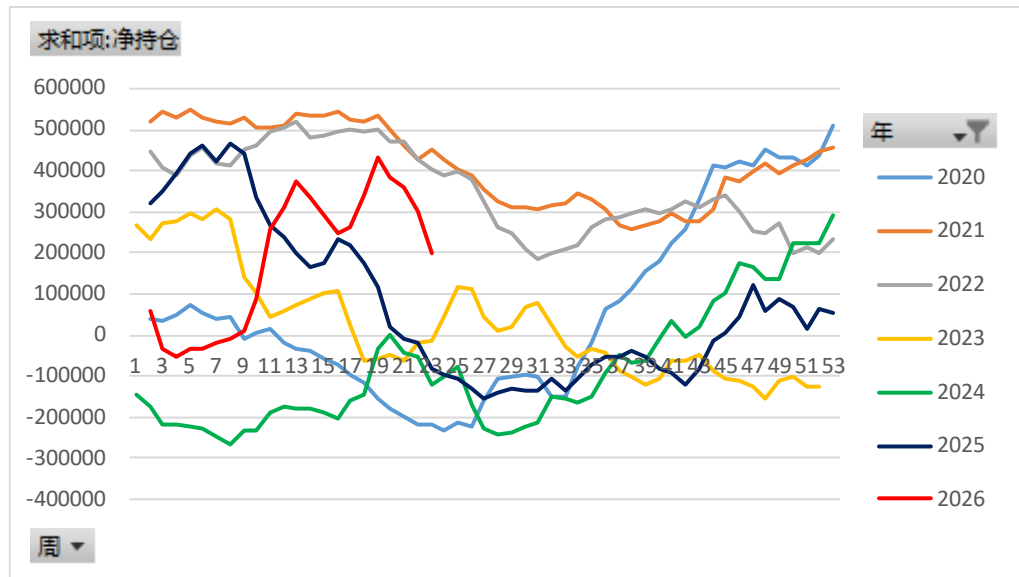
- 6月报告美玉米产量持平，但略上调库存，报告略利空，07合约大幅回落至420美分/蒲以下，但6-8月天气仍有影响，盘面下跌有限。中国对美农产品下调，美玉米进口11%关税，美高粱进口12%关税，按照11%关税计算，美西玉米7月进口成本在2209元/吨附近，进口利润较好。国内进口利润扩大，截6月12日，广东港口2510元/吨，巴西7月到港2139元/吨，进口利润371元/吨。
- 截止6月4日，本周美玉米出口检验191万吨，累计出口6387万吨。本周对中国出口0万吨，累计对中国出口0万吨，占比0%。
- 1-4月进口玉米82万吨，去年同期44万吨。

国际—美玉米非商业净多减少，乙醇产量增加

美国乙醇产量



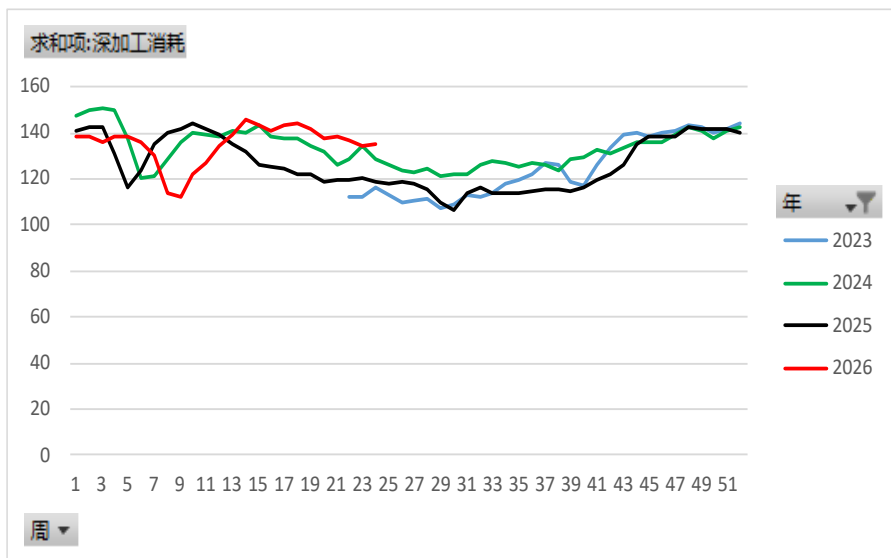
CFTC美玉米净空持仓



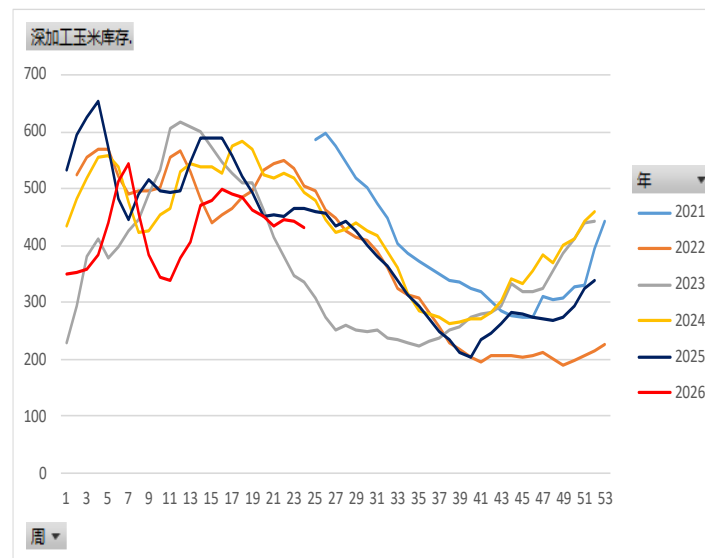
- 截止6月2日，美玉米非商业净多持仓20.0万手，净多继续减少。美国乙醇产量增加。
- 美玉米07：美玉米企稳，420美分/蒲附近支撑。

国内-深加工库存下降，饲料企业库存下降，深加工消耗量增加

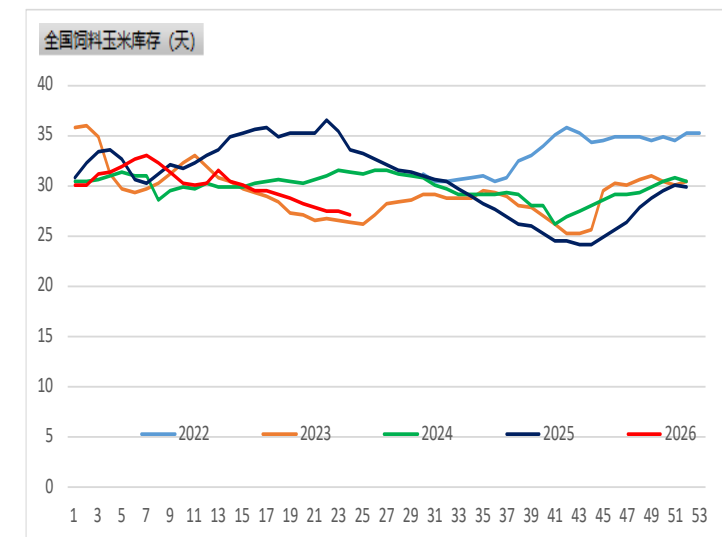
深加工企业周度玉米消耗量



深加工企业玉米库存



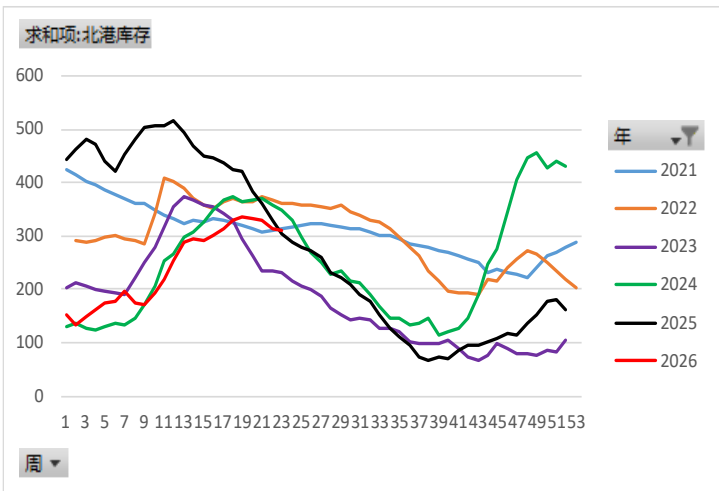
饲料企业库存



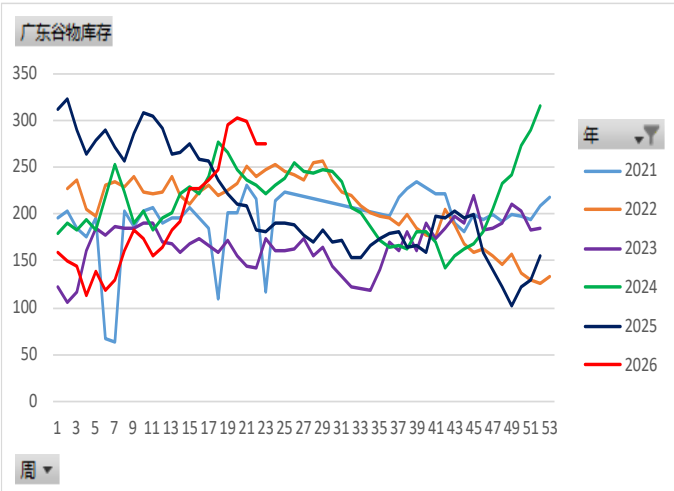
- 深加工消耗增加。据Mysteel农产品统计，本周（6月4日-6月11日），全国主要149家玉米深加工企业（淀粉、淀粉糖企业、酒精及氨基酸企业）共消费玉米135.19万吨，较前一周增加0.56万吨。
- 深加工库存下降，预计下周库存继续下降。截止6月10日，96家深加工玉米库存431.6万吨，较上周下降2.53%，同比减少7.2%。
- 饲料企业玉米库存下降，比去年同期减少。47家规模饲料厂显示，截止6月11日，饲料企业玉米平均库存27.13天，环比下降0.32天，较去年同期下降19.01%。

国内-北港玉米库存下降，南港谷物库存略增

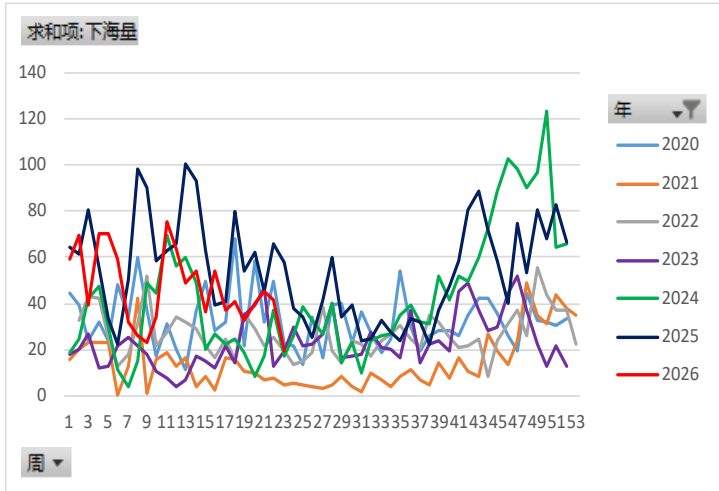
北方四港玉米库存



广东港口玉米及谷物库存



北港玉米下海量



- 北方港口玉米库存下降，南方谷物库存下降。据根Mysteel玉米调研，6月5日北方四港玉米库存311.9万吨，周环比减少1万吨，同比增加6万吨。当周四港下海量19.1万吨，周环比减少38.9万吨。
- 广东港内贸玉米库存26.2万吨，较上周减少4.9万吨，外贸库存2.0万吨，较上周减少0.6万吨；进口高粱115.8万吨，较上周增加5.1万吨；进口大麦132.2万吨，较上周增加0.5万吨，全部谷物276.2万吨，周环比增加0.1万吨。

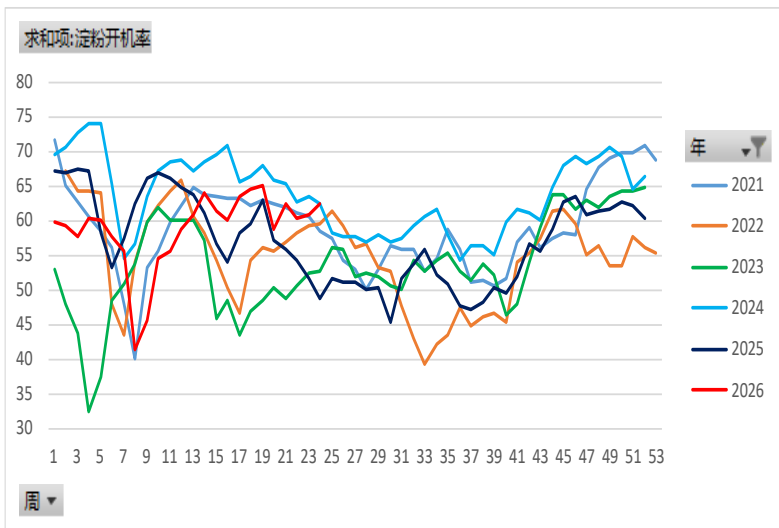
全国玉米生长情况



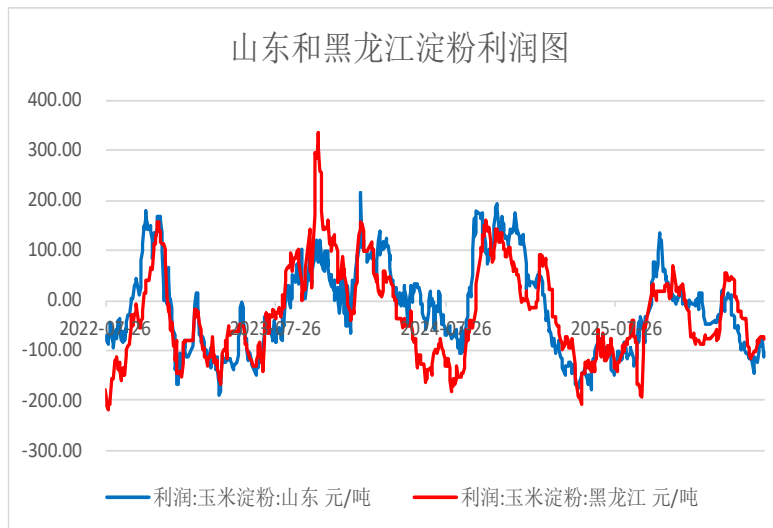
■ 目前东北地区正处于生长期，华北小麦收割即将结束。

淀粉-开机率上升，淀粉库存下降，淀粉现货稳定，利润下降

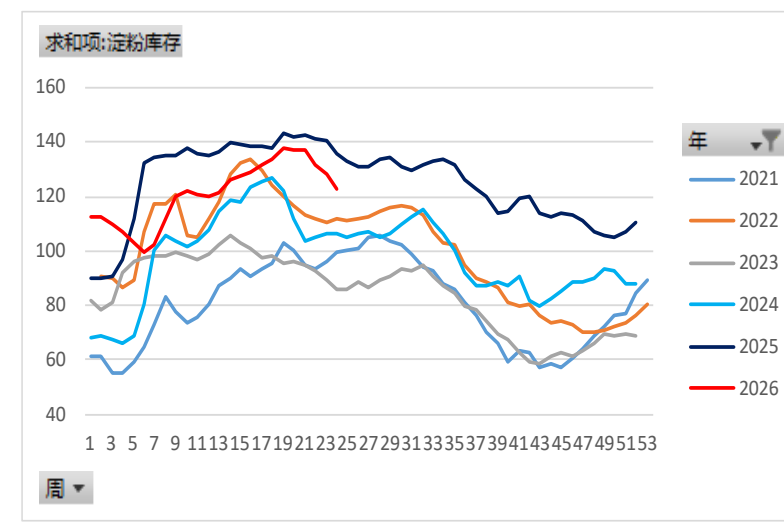
玉米淀粉企业开机率



玉米淀粉利润



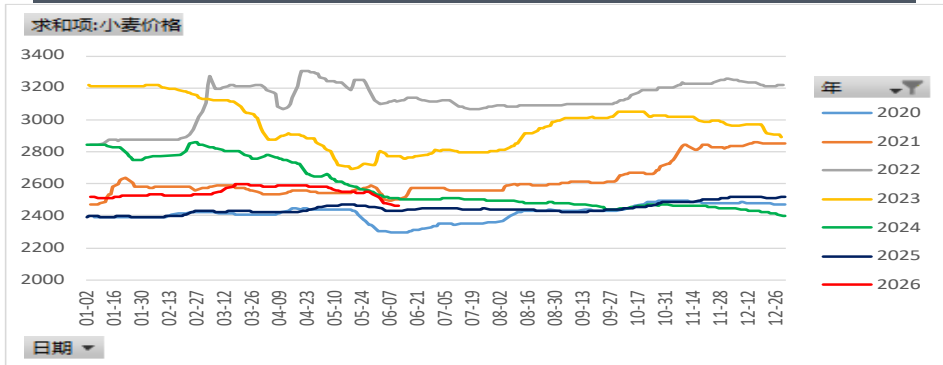
玉米淀粉库存



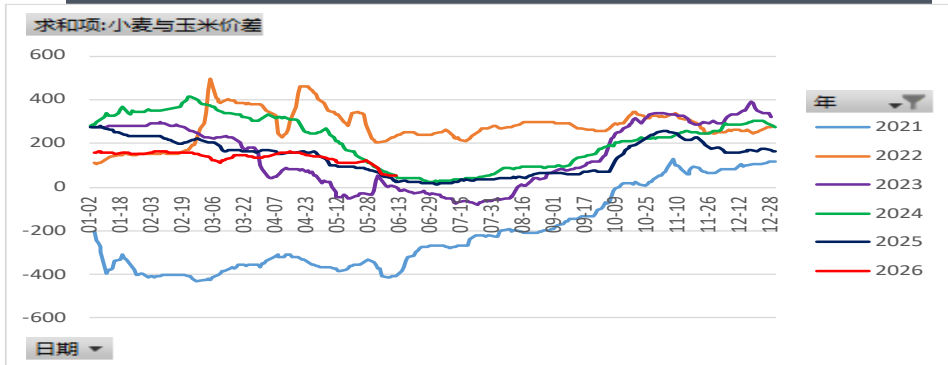
- 深加工开机率上升。本周（6月4日-6月10日）全国玉米加工量65.05万吨，淀粉产量34.14万吨，较上周产量上升0.8万吨。开机率62.4%，较上周上升1.46%。
- 华北玉米现货上涨，淀粉现货偏强，副产品价格稳定，企业利润下降。本周吨玉米黑龙江利润为-78元/吨，利润较上周减少7元，山东利润为-108元/吨，利润减少32元。
- 下游提货量增加，开机上升，淀粉库存下降，预计下周淀粉库存下降。截止6月10日，本周玉米淀粉库存为122.7万吨，较上周下降5.6万吨，降幅4.4%，月降幅7.1%，年同比降幅9.8%。

替代品-小麦价格偏弱

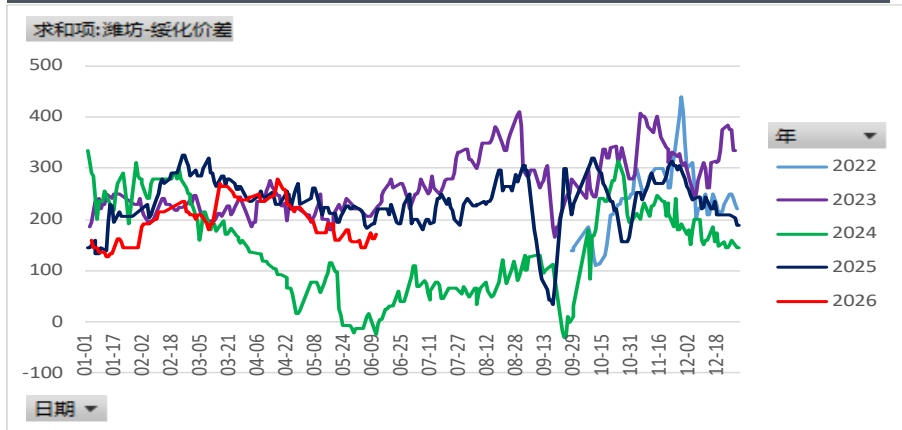
全国小麦价格走势



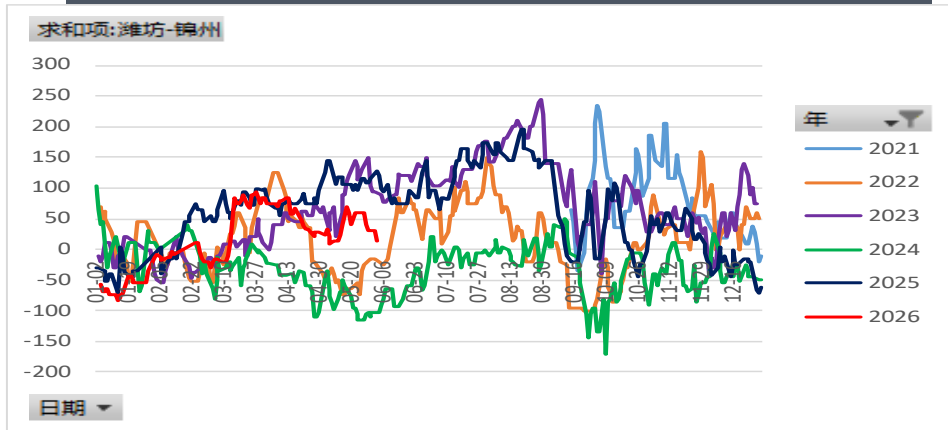
小麦与玉米价差走势



潍坊与绥化玉米价差



潍坊玉米与锦州玉米价差



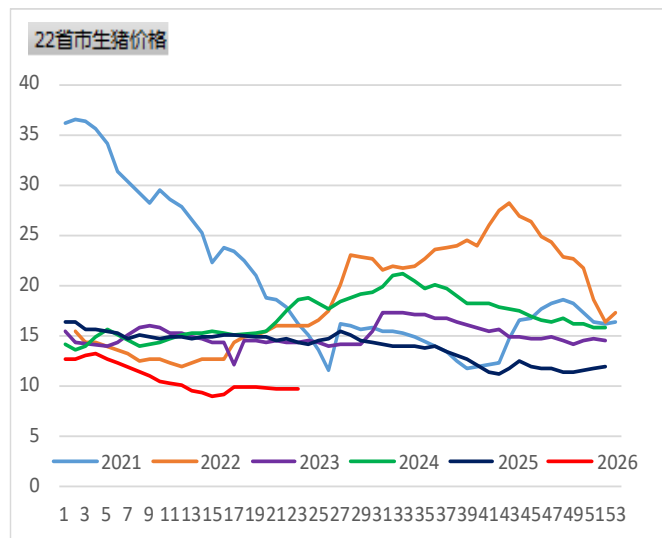
- 小麦价格：华北到厂价基本2460元/吨，价格回落。
- 玉米：小麦与玉米价差缩小，华北玉米上涨，东北玉米稳定，华北与东北玉米价差缩小。

第一章 综合分析 with 交易策略 2

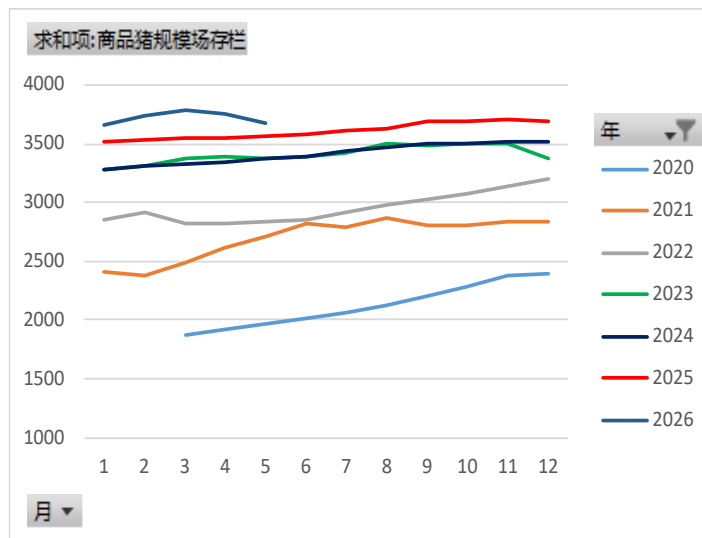
第二章 核心逻辑分析 4

第三章 周度数据追踪 11

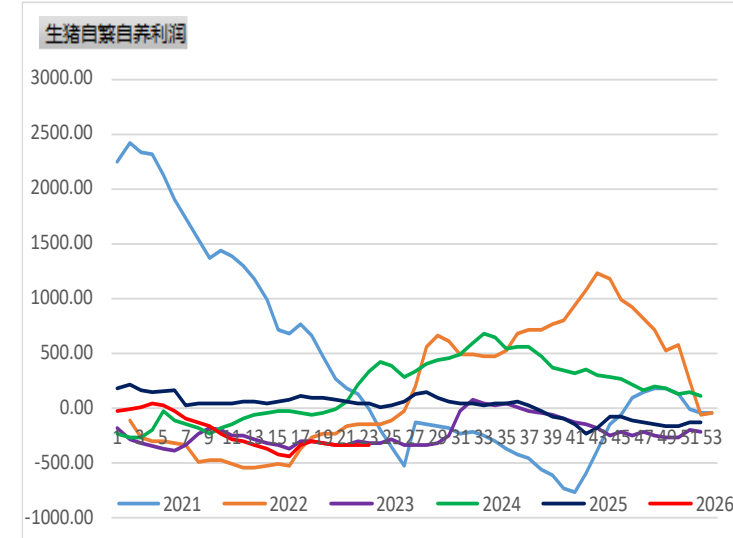
三元生猪走势图 (元/公斤)



生猪存栏(万头)



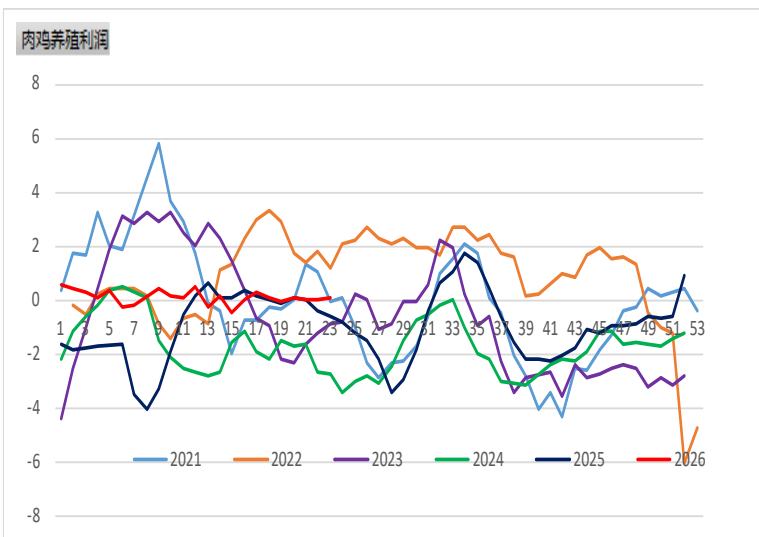
外购仔猪养殖利润 (元/头)



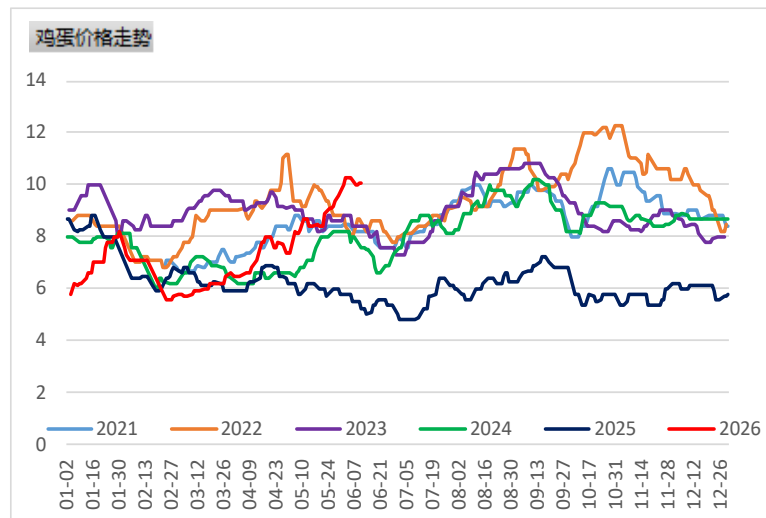
■ 本周 (6.4-6.11) 自繁自养利润-275元/头, 较上周减少7元/头, 外购仔猪利润-236元/头, 较上周减少19元/头。

生猪、肉鸡、鸡蛋

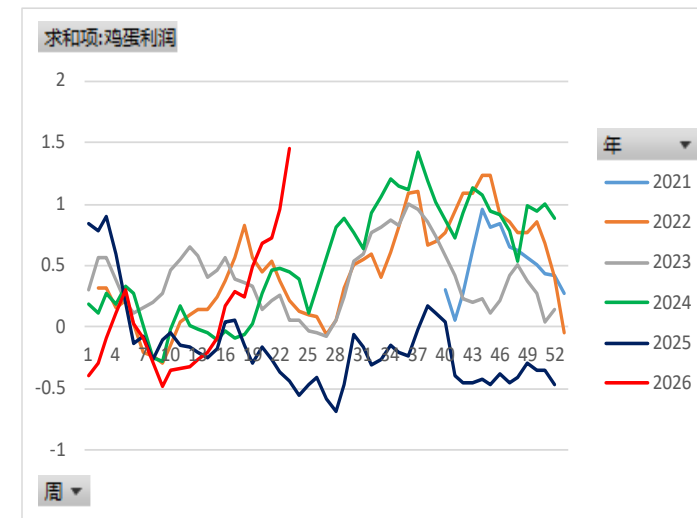
白羽肉鸡养殖利润 (元/只)



全国鸡蛋价格走势图(元/斤)

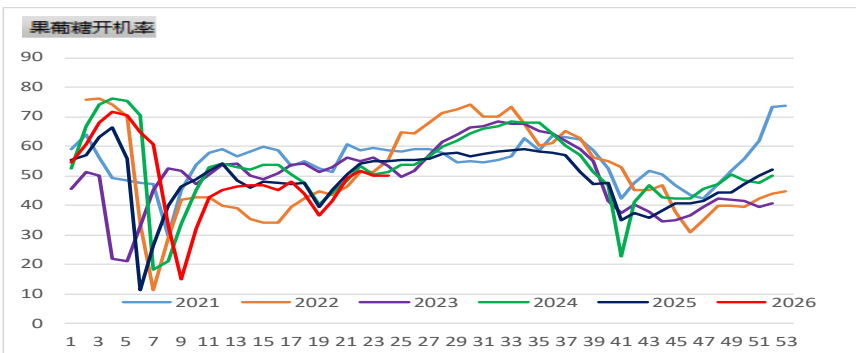


蛋鸡养殖利润走势图 (元/斤)

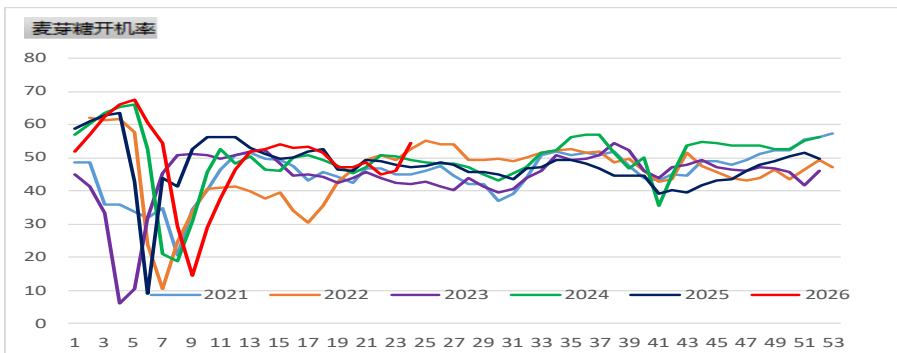


- 本周 (6月5日-6月11日) 白羽肉鸡养殖利润0.8元/只, 上周0.74元/只。
- 蛋鸡利润: 本周养殖成本3.48元/斤, 本周养殖利润1.65元/斤, 上周1.61元/斤。

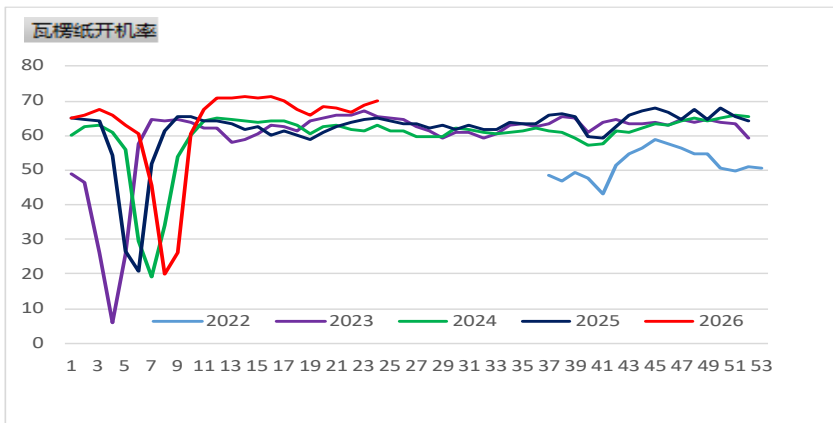
果葡糖开机率



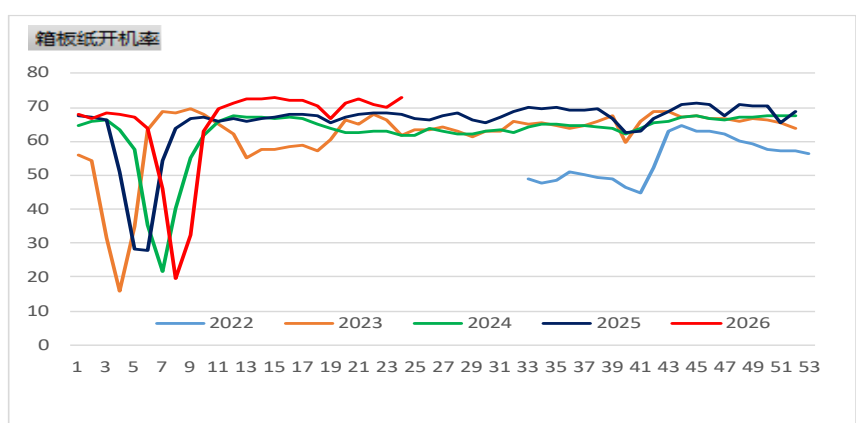
麦芽糖开机率



瓦楞纸开机率

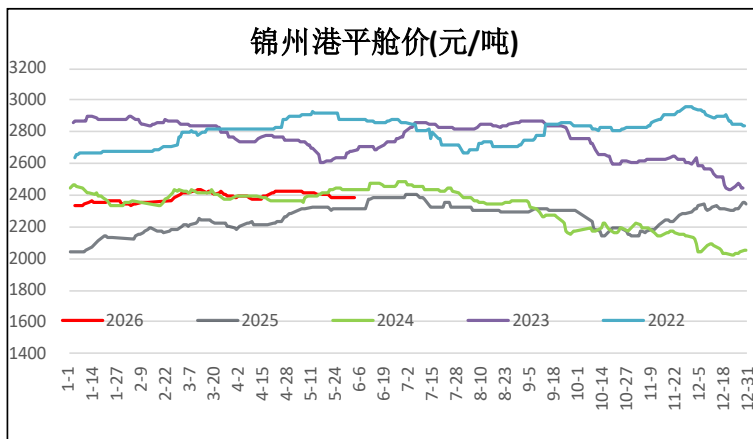


箱板纸开机率

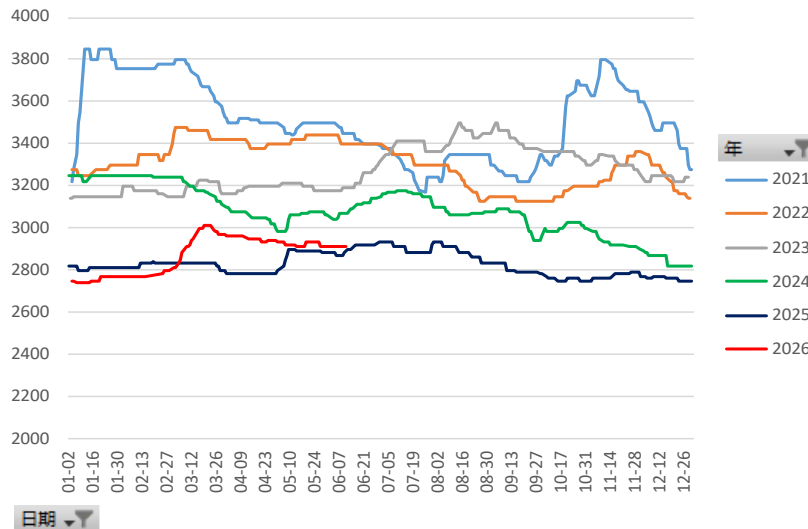


- 淀粉糖开机率：本周F55果葡糖浆浆开机率50.14%，较上周增加0.14%，麦芽糖浆开机率54.32%，较上周增加8.11%。
- 纸厂开机率：本周瓦楞纸开机率69.88%，较上周增加1.03%，箱板纸开机率72.93%，较上周增加2.72%。

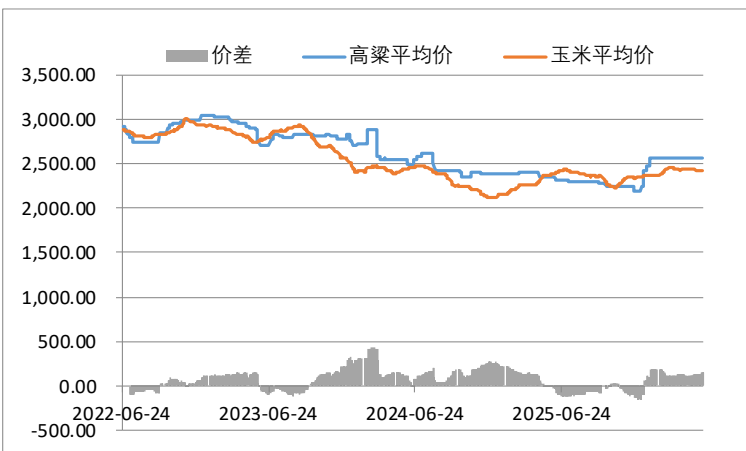
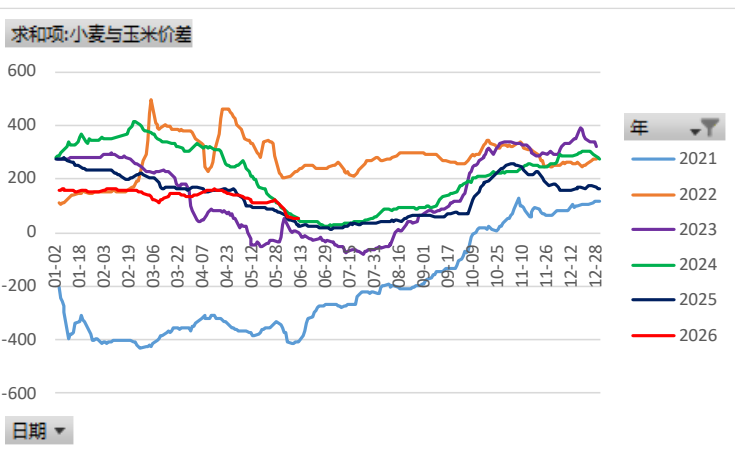
锦州港玉米平仓价 (元/吨)



求和项: 潍坊淀粉

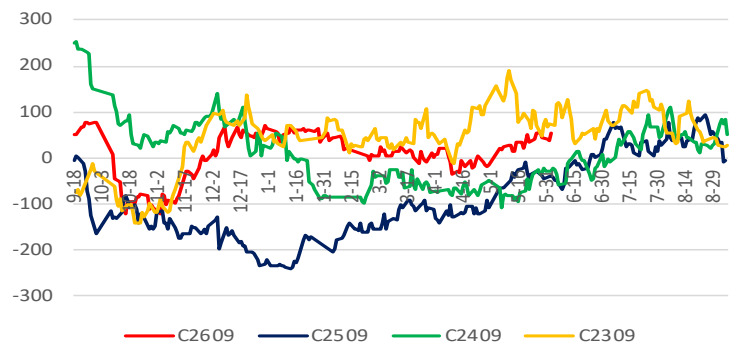


小麦与玉米价差 (元/吨)



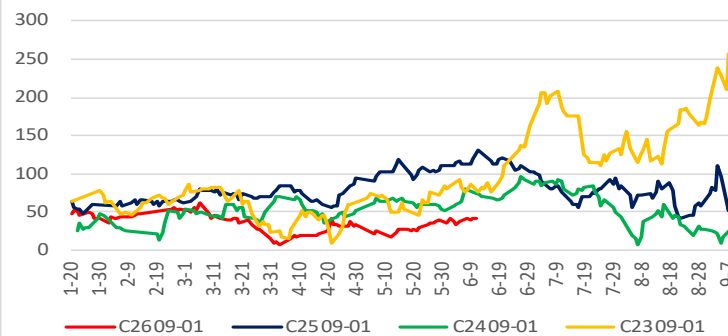
玉米09基差

玉米09合约基差



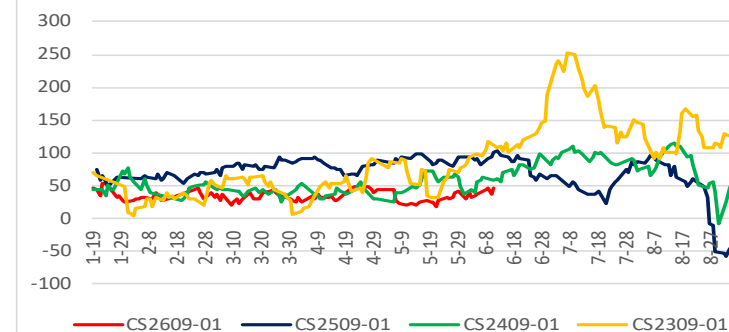
玉米9-1价差

玉米91价差



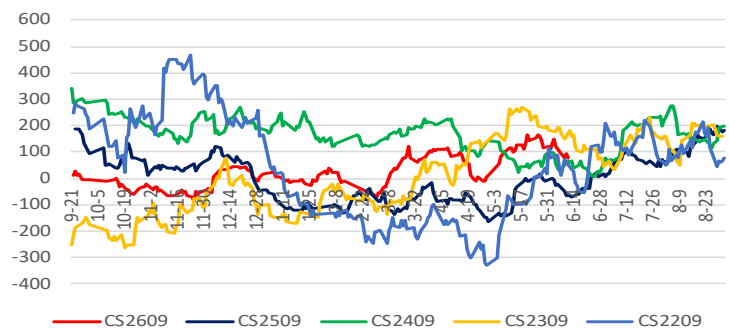
玉米淀粉9-1价差

淀粉91价差



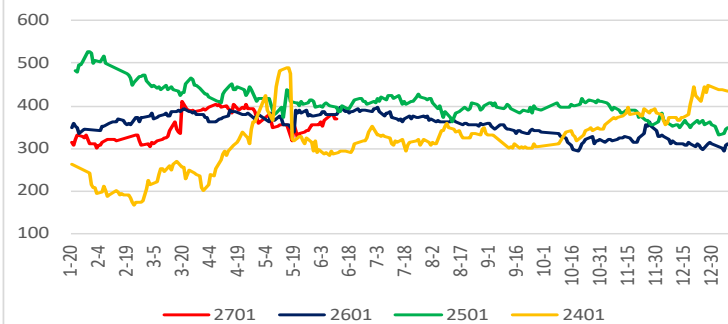
玉米淀粉09基差

玉米淀粉09合约基差



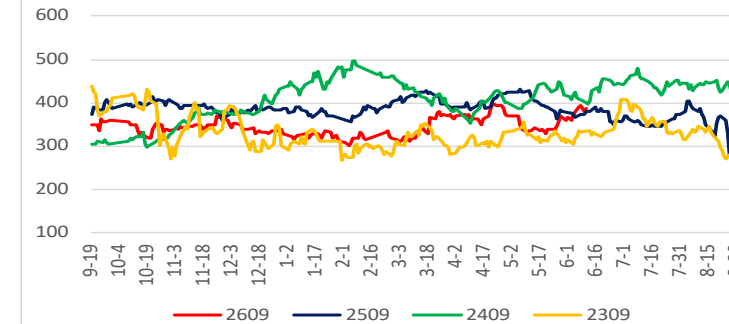
淀粉玉米01合约价差

玉米淀粉-玉米01合约价差



淀粉玉米09合约价差

玉米淀粉-玉米09合约价差



■ 作者承诺

本人具有中国期货业协会授予的期货从业资格证书，本人承诺以勤勉的职业态度，独立、客观地出具本报告。本报告清晰准确地反映了本人的研究观点。本人不曾因，不因，也将不会因本报告中的具体推荐意见或观点而直接或间接接收到任何形式的报酬。本报告也不涉及任何利益冲突问题。

■ 风险提示与免责声明

本报告由银河期货有限公司（以下简称银河期货，投资咨询业务许可证号30220000）向其机构或个人客户（以下简称客户）提供，无意针对或打算违反任何地区、国家、城市或其它法律管辖区域内的法律法规。除非另有说明，所有本报告的版权属于银河期货。未经银河期货事先书面授权许可，任何机构或个人不得更改或以任何方式发送、传播或复印本报告。

本报告所载的全部内容只提供给客户做参考之用，并不构成对客户的投资建议。银河期货认为本报告所载内容及观点客观公正，但不担保其内容的准确性或完整性。客户不应单纯依靠本报告而取代个人的独立判断。本报告所载内容反映的是银河期货在最初发表本报告日期当日的判断，银河期货可发出其它与本报告所载内容不一致或有不同结论的报告，但银河期货没有义务和责任去及时更新本报告涉及的内容并通知客户。银河期货不对因客户使用本报告而导致的损失负任何责任。

银河期货不需要采取任何行动以确保本报告涉及的内容适合于客户。银河期货建议客户独自进行投资判断。本报告并不构成投资、法律、会计或税务建议或担保任何内容适合客户，本报告不构成给予客户个人咨询建议。

银河期货版权所有并保留一切权利。



联系方式: :021-65789255

北京市朝阳区建国门外大街8号北京IFC国际财源中心A座31/33层

Floor 31/33 ,IFC Tower, 8 Jianguomenwai Street, Beijng, P.R.China

上海市虹口区东大名路501号上海白玉兰广场28层

28th Floor, No.501 DongDaMing Road, Sinar Mas Plaza, Hongkou District, Shanghai, China

全国统一客服热线: 400-886-7799

公司网址: www.yhqh.com.cn

致謝



银河期货微信公众号



下载银河期货APP
